

Kraj se prvič omenja okoli leta 1200, bil je last koroškega št. pavélskega samostana, po takkajšnjih opatih je dobil tudi svoje ime "Appestal". Šolo, ki je bila predvsem nemška, so odprli leta 1879. Apače so občestna vas s pritličnimi hišami, ki se razširjajo v vaški trg.

Ob vstopu v vas stoji med tremi kostanji večje slopasta znamenje iz leta 1873. Ima kamenit podstavek ter osrednji del, razdeljen v dve nadstropji.

Členije ga šilaste poglobljene niše, obrobijajo pa na fasadni strani polstebri, na stranskih stranicah pa stilizirani pilastri s palmeto namesto kapitela. Niše so figuralno poslikane. Na fasadi je letnica 1873.

Neogotska kapelica s prizmatičnim zvonikom in lesenim baročnim, a zelo preslikanim kipom sv. Katerine.

Hiša št. 12 je iz leta 1863 s črkami A A K W 8 na portalu, z bidermajerskimi in postbaročnimi elementi na fasadi.

Hiša št. 60 5x4 osna, eno nadstropna stavba s pokvarjenim pritličjem. Okna v prvem nadstropju so v profiliranih okvirih s policami in karnizi, fasada zaključuje zobčast venčni zidec. Fasada je iz srede 19. stoletja. Stranski portal je kamenit, členjen, potlačeno polkrožen z letnico 1841. Veža ima reverstrop.

Hiša števil. 76. 6 x 3 osna, pritlična stavba s preprosto bidermajersko fasado in originalnimi vratnicami iz srede 19. stoletja.

Ob cesti proti Lenartu stoji zidana kapelica pravokotnega tlorisa s tremi poglobljenimi nišami v stranicah ter sedlašto streho s trikotnim čelom. V glavni niši je zelo poškodovana freska sv. Trojice. Ob kapelici raste velika lipa. Kapela je iz 19. stoletja.

Ob cesti Apače - Črnci so tri kužna znamenja, srednje je brez vrhnjega dela, vsa tri so enaka z značilno ornamentiko 17. stoletja.

Jože Curk : Zapiski mariborske topografije, 1962.

Farna cerkev. Na prezbiteriju pod strešnim zidcem napis z letnice 1538. Prvotna cerkev je sedanja južna ladja. Bila je prvotno neobekana, kar se jasno vidi pod streho. V fasadi je imela velike lepe kamnite kelesne rezete, ki je še ohranjena. /najbogatejša pri nas/. Severna ladja je ežja in je bila pozneje prizidana, prvotno tudi brez obeka, kar se vidi pod streho. Vidi se tudi vrh šilastega okna. Prezbiterij je poznogotske lepe obekan.

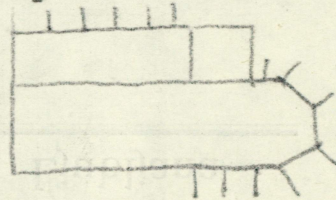
Obeki v ladji se novejši. Prezbiterij in prizidava se zdi, da spadata v krog slovenjega^{oz} gotske gotike.

V stranskem altarju nasproti prižnice je gotska sedeča Mati božja z detetom /imenujeje jo Maria Dorn/, kamenita, 15.stel. Bogata prižnica s slikami in zlatimi ornamenti - 1.pol.18.stel.

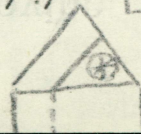
Veliki altar lep barek srede 18.stel.

Prezbiterij in severna stena ladje imata opornike. Na oglu strehe na južni strani fasade je kamenita figura, ki drži velike oblo. Male dalje na podstrešnem zidcu nečitljiv zabeljne napisni trak.

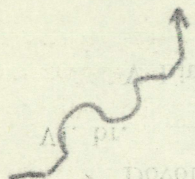
Oporniki sev.stene. prezbiterij in zvonik se iz ene dobe. Napis na prezbiteriju, napisni trak ket pri sv.Rupertu v Slov.goricah 15 + A + 38 N /?/
Vidije se obrisi zazidanih prvotnih gotskih oken.



Stile XXI. 20. 4. 25.



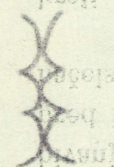
priloge slovnice:
 1. o. odloži prilož



profil slavoloka

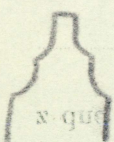
Kamnitni gotski Marijin kip v=ca 43

col



Obok sličen Kranjski gori - igriva kita po sredi.

Služniki v oglih, konzolni stebriči pri slavoloku in za prvo travejo.



rebra v prezbiteriju

Lep baročen vel.oltar. Prižnica dobro delo 1.pol.18.stol.

Nad fasado bogata g tska roseta. C erkev verjetno iz srede 15.stol.

Nad jugozahodnim oglom fasade je čepeča moška figura, ki podpira s hrbtom veliko kroglo, podobna wasserspeierju. Sredi južne stene v fabijonu relief re režeče se maske, ki še kaže zakasnele tradicije 14.stol.Med trto?

Na severni zunanji čini vzdian nagrobnik iz druge četrtine 15.stol. Grbovni e čelado, vitičastim ornamentom in napisom, ki je le delno čitljiv.Letnica ni več vidna.Zelo masivno vitičevje in skopo. Kamen je nekak konglomerat.

APAČE, ž.o.

3

Zvonik je iz 17.stol.

Na severni strani gotski oporniki s ookljem, ladja za njimi brez ooklja.

Na prezbiteriju zunaj letnica 1517, ki pa se mi zdi za ta prezbiterij kar ^{zgodna} prekasna.

južna stena, kot vidno na podstrešju, zidana v plasteh. Nekoč bil v ladji raven strop - ker ometana nad sedanjim obokom. Na južni steni na podstrešju še vrhovi fresk - baldahini, pod njimi svetniki. Tudi roseta, vodobljuvec, maska v fabijonu kažejo še na 14.stol. Maska zelo blizu po občutju tistim v Martijancih.

Dve ladji, ločeni z zmerne širokimi loki. Vzhodni lok je polkrožen. Vsi loki imajo konkaven nažlebljen profil.

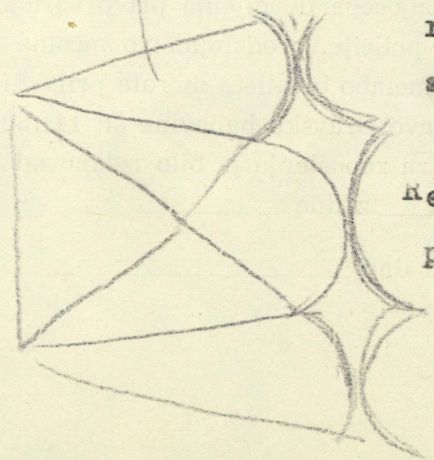
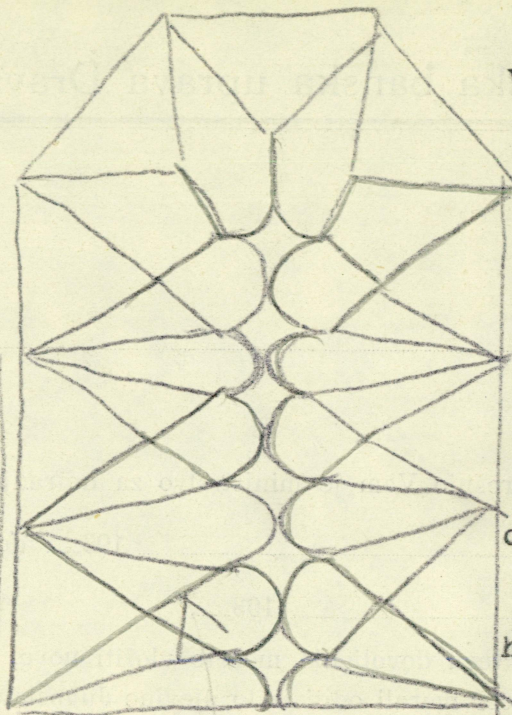
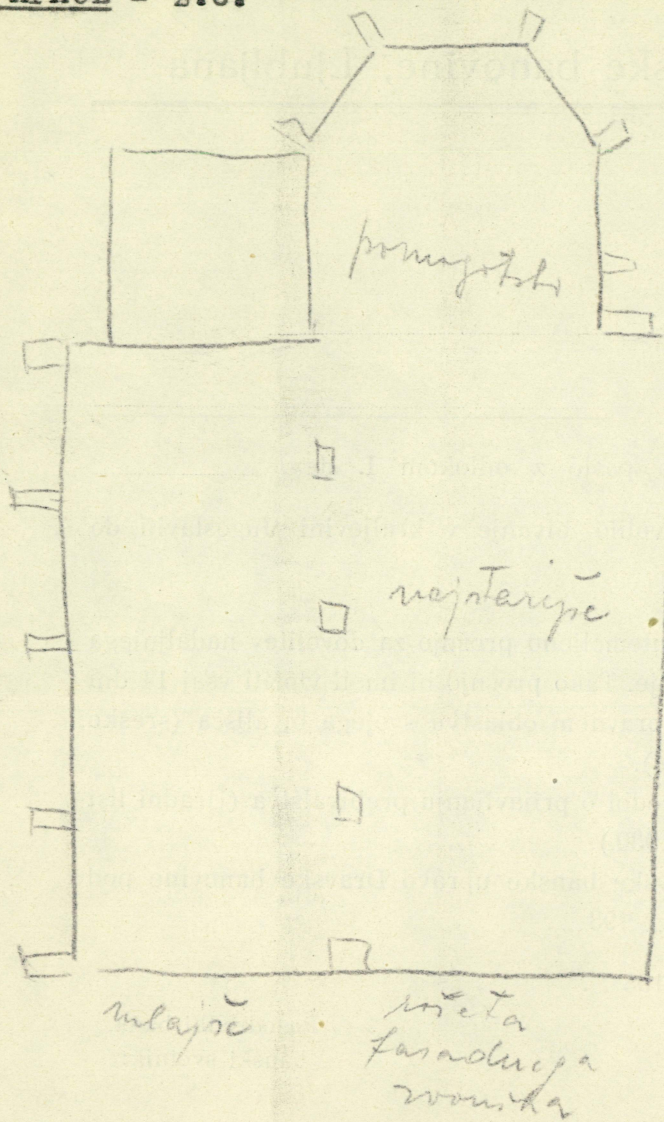
Cevc, Zap. XV., str. 18-19. - 28. X. 1950.

Prezbiterij na 3/4 stebrih na zaključnem delu, na zadnjem na konzolah.

Ladja in str. ladja sta bili prej ravno prekriti, sedaj baročni križni obok.

epa prižnica s podobami 4 ~~evangelistov~~ cerkv.očetov in evangelistov, l.pol. 18.stol.

Marijin oltar rokoko, sreda 18.stol. V njem kip sedeče M.B. na tronu, brez naslonjala z blazino. Na desni sedi dete, ki je nekdej v levi držalo nekaj, z desno pa blagoslavlja. Marijina desnica nova. Tudi noge Jezusove vez-



verjetno preje dru-
gačne. Tudi desni-
ca z jabolkom brž-
kone ni pristna.

Sr. 15. stol. Iz ka-
mnite mase. Nepri-
merno pobarvan.

Stavbinsko je
cerkev precejšna
uganka. Pod stre-
ho se vidi beljen
omet do vrha sten
razen zadnjega
svodnega polja se-
verne ladje.

Renovacija bi se
priporočila, kakor
Lovrencu
pri sv. čenarta.

Benediktinski (iz št. Pavla) vpliv se kaže v Apačah, v imenu in v cerkvenem patrociniju. Okoli leta 1220 se kraj imenuje ~~Appext~~ Appetstal, Opatova-Opatija dolina. Ker je tukaj v rodovinskih ravnini bilo nekako osredje benediktinskih posestev, je naselbina dobila ime po opatu-najstarejši urbar št. pavelskega samostana iz leta 1289 dosledno povdarja, da podložniki opatu dajejo davščino (dasi jo je za pravo sprejemal samostan), menihi pa so skrbeli ljudem tudi cerkev ter jo posvetili Marijiniemu vnebovzetju; praznik Marijinega vnebovzetja (15. avg.) je od starodavnih časov spadal med najpomembnejše praznike benediktinskega reda.

Fr. Kovačič: Doneski k starejši zgodovini Murskega polja.

IV. Zemljiški gospodje na Murskem polju.

ČZN. XV. 1919. str.80.

Ime v obliki "Appetstal" (v nasprotju kraju "Aptsberg", nekateri razlagajo ime iz abbatis stallum - opatij dvorec; na vsak način ~~apa~~ je vplivala na ime naše, kakor tudi prihodnje župnije, okolnost, da so bila tukaj nekdanj posestva benediktinskega samostana Sv. Pavla v Labodski dolini in v bližini zgornještajerskega samostana Admonta), zasledimo prvokrat okolu l. 1200. ; cerkev "Vnser lieb Fraw in Abstal" se navaja l. 1443. Pred nekaterimi leti so zasledili v cerkvi stenske slike, ki so, kakor cerkev sama, iz 14. stol.. Najstarejši del je sedanja severna stranska ladja, ki ji ljudje še danes pravijo "slovenska cerkev". Po cerkvenem patronatu je cerkev gotovo jako stara, kot vikarijatna cerkev radgonske pražupnije pa bržčas razen Sv. Petra najmlajša.

M. Ljubša: Zemljepisni razvoj župnij v pražupnijah Ptuj, Velika Nedelja in Radgona.

ČZN. XX. 1925. str.7,8.

APAČE -ž.c. Marijinega vnebovzetja.

ABSTALL

Župna cerkev, posvečena Marijinemu vnebovzetiju
Pravilno orientirana cerkev stoji sredi vasi v n.v. 216 m. Cerkev obda-
jajo v konturi nekdanjega pokopališkega obzidja ogromne platane;

Viri in literatura: Fr. Kovačič, Ljutomer, Maribor 1926, p. 367-371. ;
Isti: Zgodovina lavantinske škofije, Maribor 1928; Varstvo spomenikov
ZUZ XIV, Ljubljana 1936-37, p. 53; M. Zadnikar: Umetnostni spomeniki v
Pomurju, Murska sobota 1960, p. 27-28.

Karakteristika: Cerkev sestavlja pravokotna ladja, ki v enoti sedla-
sti strehi vključuje tudi stransko severno ladjo, nekoliko nižji in ena-
ko široki 5/8 zaključeni presbiterij ter prizmatični zvonik ob severni
strani presbiterija z vzhodnim BP vhodnim prizidkom. Gradnja je kamenita,
ométana. Streha ladje je sedlasta, presbiterija slemenasta, opečne, zvonik-
kova je piramidasta, pločevinasta, prizidkova pultasta, pločevinasta. Cer-
kev je primer večjega poznogotskega stavbnega sestava z zvonikom iz 17.
stolétja, katerega prostorna dispozicija njegov razvoj vidno dokumen-
tira.

Zunanjščina: Ladjo obteka novejša cementna rustika obloga ter konkaven
fabion, ki je pod maltasto oblogo še originalen gotski. Na južni strrani
krasi fabion obrazna maska z napisnim trakom in letnico 1446 (po Zadni-
karju 1906). Na južnem fasadinem vogalu čepi na fabionu originalen at-
lant s kroglo.

Zahodna fasada ima v desni polovici obnovljen gotski lancetasti portal
z žlebasto-paličasto profilacijo in neogotskimi vratnicami, poznogotsko
šestlistno kamenito rozeto v lijakastem kamenitem obstenju; v trikotnem
čelu pa je večja pp lina z robovi posnetimi na ajdovo zrno. Zahodna fa-
sada dokazuje, da je severna ladja prizidek. V ladjo vodi iz južne stra-
ni zašiljen, kamenit, gotski portal z žlebasto profilacijoki se izvija
iz poševno porezanega ostenja. Vratnice so neogotske. Obe večji in eno
manjše ppk okno s pravokotnim ostenjem so produkt kasnejše predelave.
Severno ladjino steno obstopa šest enkrat stopnjevanih opornikov, ki imajo

pristrešen talni zidec in izpodžlebljen venčni zidec. Vsa ostala ladja je brez zidca. Tri ppk okna so enaka južnim. Med drugim in tretjim opornikom je vzdan nagrobnik s trapezastim zaključkom. Je iz rdečega peščenca ter ima na zunanjem robu večinoma uničen frakturni napis, medtem ko krasí srednje polje poševno ležeč štitek, nad njim čelada s perjanico, ob straneh pa dve rastlinski vitici. Nagrobnik je še iz 15. stoletja. Presbiterij obtekata pristrešen talni zidec in konkaven, kamenit fabion z napisnim trakom na jugovzhodni stranici: 1517 JAR, obstopa pa sedem plitvih opornikov, ki imajo pristrešen talni zidec, konkavni kamenit fabion ter dve izpodžlebljeni zidca. Z južne strani vodi v presbiterij poznogotški zašiljen portal s križajočima se palicama. Presbiterijeva okna so ppk, s kamenitimi ostenji in krogovičjem, vzhodno pa je zazidano v ppu nišo. Zvonik ima pristrešen, cementno prevlečen talni zidec ter profiliran fabion. Njegove etaže delijo trije zidci, od katerih je spodnji ploščat, zgornja dva pa sta pristrešena, izpodžlebljena. Vogale krasí novejša maltasta rustika. Na vzhodni s eni se od prve etaže vrstijo pp line, zvonove kamnite, členjene ppk line pa so v pp okvirih z ravnimi profiliranimi gredami, katere krasijo v zatrepih piramidasti motivi. Na južni zvonovi lini je letnica 1644, nad gredami vseh štirih pa v štuku reliefi plavajočih angelov. Kasnejša urna kazališča prekinjajo vrhnji zidec. Notranjščina: Glavno ladjo pokriva pet polj križnega oboka, slonečega na plitvih, profiliranih konsolastih podstavkih. Zadnje polo oboka zavzema pevska empora, ki se z rahlo usločenim lokom s široko posnetimi robovi odpira v ladjo. Nosijo jo 4 zidani slopi in križni grebenasti obok. V loku, ki povezuje obe ladji, je videti, da je pevska empora naknadno vstavljena, ker ga deloma zapira. Emporo zapira zidana ravna ograja. Trije šilasti in eden ppk lok povezujejo obe ladji. Loki so močno obojestransko izžlebljeni kar pa se pri ppk loku omejuje samo na njegov ločni del, v katerega prehaja pravokotno ostenje s pomočjo močnih ajdovih zrn. Severno kda ladjo ppkriva šest polj križnega oboka brez konzolnih podstavkov. Oboki obeh ladij so mlajši, baročni, iz 18. stoletja. Zlak je iz cementnih plošč, slike

je ornamentalna in bp, verjetno iz leta 1901. Potlačeno, žlebasto-paličasto profilirano ostenje slavaloka povezuje ladjo s presbiterijem, ki je za stopnico dvignjen ter zavzema dve poli in $5/8$ zaključek, ki so neustrezno poslikane. (1901.) Obok poznogotskega vegetabilnega zaključka tipa počiva v presbiterijevem zaključku na šest $3/4$ stebričih z geometričnimi bazami, toda brez kapitelov, sicer pa na štirih $3/4$ skanzrišnih konsolah, ki jih sestavljajo ščitki in kosi $3/4$ stebričev. Rebra dvojnega žlebastega profila se stikajo brez sklepnikov in oblikujejo temensko kito. V severni steni je vzdana kamnita plošča z napisom in reliefom papeža, ki jo deli v dva napisna dela. Plošča je močno prepleskana in zato nečitljiva.

Zakristijski portal je kamnit, pp, s široko posnetimi robovi in bp vratnicami; Zakristijo pokriva križni obok.

Oprava: Glavni oltar ima novejšo marmorno menzo na štirih stebričih iz leta 1898 ter bogat originalen tabernakelj z dvema adorantoma in štirimi puti. Oltarni podstavek se prilaga presbiterijevemu zaključku ter tvori pk in pp konsolaste podstavke za kipe Gabriela s Tobijem, Karla Boromejskega, Blaža in Leopolda ter dve plamenasti vazi. Na prav takih podstavkih stojita tudi stebra, ki flankirata osrednjo konkavno-konveksno zaključeno sliko Marijinega vnebovzetja. Stebra in pilastra nosita kosa popolnega golžastega ogredja, na katerem klečita dva efeba. Atiko, obdano od dveh volut in zaključeno z razgibanim rokokojskim čelom, izpolnjuje sv. Trojica, držeč krono nad sliko. Slika je opl, kopija Tiziano-e Assunte in bp. Po Sergeju V. Šerju je oltar delo graške smeri in skanzriška iz druge polovice 18. stol. Oltarna arhitektura je rjavo marmorirana, plastike in ornamentika pa so zlaženo.

Oltar ob slavaloku, posvečen Mariji, ima napis v atični kartuši: Im honore B.M.V. Immac. exstructum Al. Hölzl 1858 extrust. renovatum 1934. Nad sarkofsto menzo se razvija ploskovit oltarni nastavek s po dvema stebroma ob pp niži, v kateri je bp. Marijin kip. Predelo krasi rokokojska ornamentika,

oltar obdajata na straneh zalomljeni poznobaročni voluti. Stebrá nosita kosa popolnega golšastega ogredja, ki ju povezuje segmentni lok. Atiko flankirata in zaključujeta dve voluti, ob straneh stojita dva efeba, zaključek krasita pa dve vazi in rokokojsko čelo. Oltar je iz tretje četrtine 18. stoletja, vendar z novejšimi dodatki iz leta 1858. ter je obrtno preslikan. Na menzi stoji šest pločevinastih klasicističnih svečnikov. Marijin oltar v ladji je preslikano rokokojsko delo iz tretje četrtine 18. stoletja. Ima sarkofagsto menzo, razgiban oltarni nastavek z osrednjo ppu nišo in dvema volutama na straneh, ki nosita stični zaključek, sestavljen iz kartuše z monogramom, oblajcov in žarkov, obdan z dvema volutama, in katerih čepita dva puta. Ob glavni niši sta dve vazi in po dva puta. Kip Marije z Jezusom je kamnit, gotski, iz srebe 15. stoletja. Ima poznejše dodatek (kroni in žezlo, predelane Marijina in Jezusova desnica ter njegovo noge.) ter je neustrezno prebarvan. Na menzi so 4 klasicistični pločevinasti svečniki.

Križev oltar je v arhitekturi post ali neo baročen, plastike pa so starejše, baročne. Na oltarju je šest lepih, klasicističnih, pločevinastih svečnikov.

Prižnica je lep primer visokobaročne umetne obrti. Bogato profilirano stopniščno ograjo spremljajo zvite volute in kartušna polja, ki jih obdaja akant in trakasta ornamentika. Ograjo prav tako členijo volute in kartušna polja s slikami štirih cerkvenih očetov. Baldahin tlorisno sledi balkonu, streho pa mu krasijo volute, ki tvorijo podstavek kipu sv. Pavla, in pet ovalnih kartuš s slikami evangelistov in Janeza krstnika. Steno pa krasita dve rokokojski kartuši s sidrom in gorečim srcem. Prižnica je kvalitno delo iz začetka 18. stoletja.

Krstilnik ima kamenit oktoagonalen podstavek, ki je neokusno marmoriran in leseno, obrtno izdelano bp ~~masivna~~ ohišje. Kamenit podstavek je iz začetka 17. stoletja.

Orglje so neobaročne, Križev pot pa kopija po Führichu.

Klopi in spovednice so iz ca 1800 ter bp.
Zakristijski omari imata letnico 1761 in črki I P.

Oprema: Stenski oltarček sv. Jožefa je sestavljen iz poznobaročnega volutastega okvira z baldahinom in bp kipom svetnika. Okvič je predelan in prebarvan, sicer pa iz tretje četrtine 18. stoletja.

V severni ladji visi slika ppk opl ŠMB s signaturo WONSINDLER PINX 1856. Steklen lesteneč je čedno postklasicistično delo iz 1. polovice 19. stol.

Zvonik: V vseh spodnjih etažah je viden omet vzhodne ladjine stene, v četrti etaži pa je tudi pp lina z robovi, posnetimi na ajdovo zrno. Zvonik je spredaj kamenit, zgoraj pa opečne kamne gradnje, ki pa je le raknadna dopolnitev sicer snotne gradnje zvonika. Od zvonov je večji, železni iz leta 1962, manjši železni pa z Marijinim reliefom in brez letnice.

Podstrešje: Gradnja je kamenita, vsi oboki pa so opečni. Belež, ki sega v obeh ladjah do vrha sten, dokazuje, da je bila cerkev prvotno ravno strepana v enaki višini, razen prvega vzhodnega polja severne ladje, kjer se je nahajala nižje stopana kapela(?). V vzhodni ladjini steni je vidno večje pp okno, ki dokazuje ponovno, da je zvonik kasnejši prizidek. Sled prvotnega zahodnega in vzhodnega čela dokazuje, da je cerkev obsegala prvotno samo glavno ladjo z odgovarjajočim nižjim ostrešjem. Že na pevski empori je vidna druga fasadna stena, ki oblikuje proti ladji zašiljen, obojestransko močno posnet lok. Ta stena, ki je na podstrešju prebeljena do vrha je s pomočjo dveh lokov, katerih nastavki so še vidni, nosila skupaj s fasado steno zidan prizmatični zvonik, katerega so podrli ob pozidavi sedanjega. Severna kamnena ladja je jasan prizidek. Na presbiterijevem podstrešju je viden močan konkaven kamenit fabion že povečane ladje, katere vzhodno trapecasto čelo je segalo visoko nad presbiterijevo streho pred prezidavo sedanjega zvonila. Takrat so odgovarjajoči del presbiterijeve strehe naslonili naj v precej blažjem naklonu, kot sedanji. Te dokazuje sled prejšnjega naslona in ometana zvonikova stena nad njim. Vzhodna ladjina stena je v partiji prvotnega čela večinoma nadomeščena z opeko, čelo

povečane ladje pa je kamenito ter ometano do zidca, ki dokazuje njegovo trapezasto obliko. Odmaknjenost ladjinega slemena proti severu predpostavlja precej nižjo prvotno presbiterijevó streho.

Resumé: Cerkev se prvič omenja leta 1445., župnija pa leta 1445. Ker je cerkev nastala na šentpavelskem ozemlju, je gotovó samostan sedeloval pri njenem nastanku v kraju, ki se kot Appestal prvič omenja že ca. l. 1200. Letnica 1446 in stilni znaki arhitekture ter plastike zagotavljajo čas nastanka cerkve okoli leta 1440. Takratna cerkev je obsegala sedanjo glavno ladjo s fasadnim zvonikom in neznanim presbiterijem, ki pa je bil verjetno 5/3 tlorísa in je imela raven lesen strop v višini sedanjih sten. Leta 1517 so na mestu prejšnjega manjšega postavili sedanji poznogótski presbiterij ter približno istočasno ali malce kasneje prizidali severno ladjo. Leta 1644, so v kotu med presbiterijem in razširjeno ladjo zgradili sedanji zvonik potem ko so odstranili zahodnega in prejšnjo zakristijo. Obokanje v obeh ladjah in pevska empora so iz 2. prve polovice 18. stol. Vzhodna lopa v zvonico- zakristijo je najmlajši prizidek.

Okolica: Pokopališče z mrliško kapelo v mešanici históričnih slogov je bp.

Župnišče h. št. 57 je nadstropna 6 x 3 osna stavba. Fasada ima dvoosni rizalit, poudarjen z rustika pilastri, zaključen s trikotnim čelom. Stavbne vogale poudarja maltasta rustika, pp okna pa obdajajo postbaročni maltasti okvirji. Fasada je mešanica klasicizma in históričnih slogov, ki je nastala proti sredini 19. stoletja. Veža deloma banjasto, deloma kapasto obokana, pa sicer pa so prostori ravno stropani in bp.

Konservatorske opombe: Cerkev je v redu vzdrževana.

Registerske opombe: Vlož. št. 1., parc. št. 22, k. o. Apače. Stroški vzdrževanja objekta so bili kriti iz imetnikovih stroškov.

Ostalo:

Opombe: Ker leži cerkev v ravnini, trpi na talni vlagi, katero bi lahko preprečila samo drenaža okolice in izolacija objekta.

J. Čark: Zapiski mariborske topografije, 1963.