

Kiparska skupina kronanja Marije po sv. Trojici. Des. Sedaj troje figur, četrta je v sliki ohranjena, a izgubljena. Marija do kolen se zdi, da kleči. Frontalna, obe roki verjetno molitveno sklenjeni, dobiti. Obleka modna. Globok vodoraven izrez suknje, srajca visoko pod vratom zapeta, vodoravno nagubana. Čez plašč (vis. 54.5 cm) naguban (str. kipa viš. 71 cm). Še precej v gotškem načinu. Globoke gube, ki se nagibajo k paralelnosti. Levo Kristus sedeč, z oblo v levi, desna odbita, krvav na glavi. V gubanju plašča pod kolenom motiv "ušesa" sicer težnja k paralelizmu. Česno sv. Duh, z oblo v levi, desnico stegnjeno k Mariji, c kateri je držal krono. Gubanje kakor Kristus. Vse zelo obletelo, na več mestih se vidi platno kot podloga barvanju in zlatenju. Zelo črvivo.

Zadnji študij: da je bilo več zlateno, a novejše. Prvotno mogoče samo vrhnji deli. Spodaj se vidi rdeča barva osnove, deloma plava, pa preko nje še vseeno rdeča lokus - osnova.

Oba stranska kipa na gotških odstavkih, srednji (Marija) brez. Polihromacija zelo obletava. Česna stran Marijinih las odkrhnjena. Čevi figuri manjka desna roka, Mariji obe, krone polomljene. Možno črvivo.

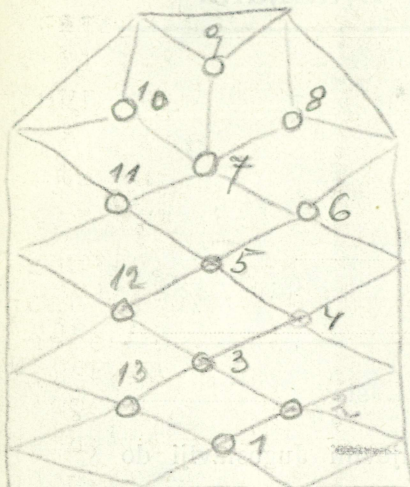
Polihromacija obrazov obnovljena. Pritli ni deli so trpeli od vlage.

Čas, po gubanju obleke in modi Marijine suknje okr. 1520. Ozadje vseh figur votlo. Stele, CXIII, 27.7.1948, str. 39' - 40.

Tabor s okroglim stolpom na vsh, strani. Notri cerkev z gotskim prezbit. s tristranim zaključkom - osmerokotnika. Zvonik v jugovzh. koncu južne ladje pred slavolokom. Časproti baročna kapela. Sicer ladja, ki je ohranjena v kosih ob zvoniku in kapeli, ob slavoloku, deljena z arkado v triladijski prostor ki pomeni razširjenje prvotne stavbe. Slavolok poznogotski, na obeh straneh posnet šilast.

1, 2, 6, 8, 10 rozete

3, 13, 12 sklepnik odbit



14,15, polske nika z rozeto.

4 štits polrdešim polbelim grbom, tri rumene proge na belem ozadju.

5 velika listnata rozeta

7. dopasna M.B. z detetom na levi, je popolnoma gol.

9. štít z grbom mojstra.

V jugovzh.steni sta ohranjeno dve gotski

okni, v južni prezbiterijski 2 zazidani

Konzole oboka *stulaste*.

Majhni sledovi starejše slikarije. Odpadel

je skle nik št.3. - frontalna Kr.glava

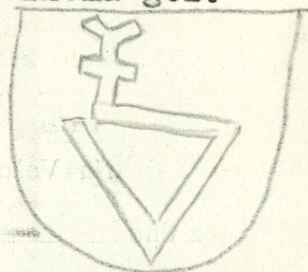
dobra plastika.



2.

belo

rdeče



V ladji na juž.strani pred prezbitერიjem polsteber, poligonalen z dvema relje-
fima- zmajema, ki se z gobci dotikata.

Nad juž.vhodom zelo dober skle nik M.B. z detetom v reljefu iz sr.15.stol.

Stele, CXIII, 27.7.1948, str. 40 - 41.

Die Kirche, deren Presbyterium noch den gotischen Charakter bewahrt hat, wäh-
rend im Schiffe nur einige Säulentümpfe uns über die Bauzeit annähernd Auf-
schluss geben, wurde in späterer Zeit durch unregelmässige Anbauten erweitert.
Sie erhielt in letzter Zeit ein wenig passendes farbeinreiches Betonpflaster.
Das Gebäude leidet hauptsächlich durch Eindringen von Feuchtigkeit und Regen-
wasser. Korresp. Machnitsch beantragt folgende Herstellungen: Die Kanzel, ein
Objekt von nicht geringem historischen Werte, ist weder in ihrer Form noch in
ihrer Verkleidung zu ändern, dagegen sind die morschen hölzernen Tragbalken
auszuwechseln. Die Fenster ober dem Vrgelraum sind mit Wasserrinnen aus Blech
zu versehen. Die Torschwelle ist zu erhöhen indem eine höhere steinschwelle
eingezogen wird. Das Dach sit zu übersteigen.

MDZK: št.III.F.10,1.1911, str.66:Tätigkeitsberichte.

Die Z.K. empfiehlt für die zur Entfeuchtung der abgelegenen Kirche unentbehrliche Lüftung die Anbringung von kleinen Schutzdächern aus Weissbleich über solchen Öffnungen, die der Lüftung wegen den ganzen Tag offenzuhalten wären, um zu verhindern, dass durch dieselben Niederschlagswasser eindringen. Gegen die Übergabe einer Anzahl von nicht uninteressanten Kleinplastiken, wohl grösstenteils besten aufgelassener Altäre an das Landesmuseum wird keine Einwendung erhoben.


MDZK: št.III.F.10,1.1911, str. 305: Tätigkeitsberichte.


Dodatno k sklepnikom na skici tlorisa: Obe osrednji rebri ob lavoloku imata na konceh dve polroseti.

Prezbiterij že zelo banjast, kasen; sklepniki poznogotski. Primerjati jih velja s prezbiterijem v Nozmem v Goriških Brdih, Kojekim (starim prezb.ž.c.) in s sv. Križem nad rojskim.

Jugovzhodna stranica prezbiterija ima šilasto gotsko okno, v južni stranici (druga traveja) je zazidano in spodaj uničeno z novim baročnim oknom. V prvi južni traveji vodijo baročna vrata v zakristijo v kotu med stolpom in prezb. svod je mrežast.

Sklepniki: Marija z Detetom, ki je edina ostala na svodu, s krono na glavi; drži Dete za levo nogo z desnico; Dete golo, levico ima za pasom; v desnici drži sadež. Zelo vidni paralelno kodrasti lasje, čez te peplum. Krona zelo nizka. Čas ca. 1500.

Kristusova glava: Lasje ozko ob glavi, nos ugreznjen, brada kratka, dvodelno razčesana, križni nimb, rdeča polihromacija obraza, lasje rjavi. Ta plastika zelo kvalitetna. Profil reber 

Slavolok širok, šilast, posnet  na ajdovo zrno, s kapitelom. V ladji na epist. strani ostanek slavoloka (?) do kapitela: polslop z na obe strani posnetim robom in kapitelom, ki ima spodaj polkrpžen oktogonalen prstan in na vrhu oktogonalno ploščo. Kapitel krasita 2 zmaja z dvignjenimi krili (luskasta); zmaja se stikata z režešimi se gobci. Barvana rumeno; kvalitetno.

Desno (zahodno) od tega je ostanek šilastega portala s posnetim robom, ki je vodil pod zvonik. Nekdanji zvonik je bil ožji in na istem mestu kot sedanji, to je na južni strani glavne ladje; sedanji je iz 17. stol. (Opis glej pri zunanjščini).

Nad slavolokom v baroku zazidano pravokotno okno brez profilacije. Cerkev je imela tri ladje, ki so bile med seboj ločene z loki na vitkih baročnih stebrih s preprostimi kapiteli.

Profil kapitela; malo pod kapitelom imajo stebri še en prstan

Na vsaki strani sta bila po 2 loka, vmes po en steber. Tretja tretjina ladje je predstavljala na severni strani menda kapelo, ločeno od sev. stene ladje z zidom, od glavne pa s polkrožnim lokom na pilastrih v steni ter s profiliranim baročnim okvirom.

Na južni strani je segala južna stranska ladja do stolpa, tu pa je bil oltar na vzh. steni, ki je danes le malo ohranjen in bo iz novejšega časa.

V 1. pol. 17. stol. je postala stara cerkev, zavzemajoča nekakšno nekako prostor današnje glavne ladje do stebrov, premajhna, pa so jo naokrog dozidali obe stranski ladji ter jo podaljšali proti zahodu. Kako so bile te ladje ločene med seboj? po vsej verjetnosti so ohranili stene stare cerkve, pa jih s

prebitjem manjših lokov (prim. Crngrob?) združili z novo dozidanimi ladjama. V 2. polovici 17. stol. (ca 1673) jim to ni bilo več všeč; sledila je tretja zidava, ki je podrta stene gotske ladje ter namesto njih dvignila loke na stebrih, ki so še danes ohranjeni. Tedaj so tudi nekoliko dvignili stene cerkve (prim. enako zidavo).

Krita je bila cerkev do zadnjega z ravnimi, ometanimi stropovi. Zidava severne in fasadne stene je en tnega kova. Vao cerkev oklepa talni zidec s pristreženim zaključkom.

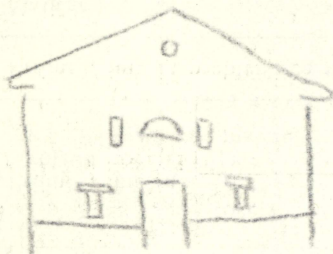
Uganka sta polslop z zmajevim kapitelom in pa obdelan kamen s sprofilom:

Tu so porazvrščene okrogle rosete in štirilistni cvetovi v razmakih cca 1 dcm. To je gotovo del portala iz druge zidave v 1. pol. 17. stol., ki je bil kasneje porabljen kot stavbni material pri tretji zidavi. Seveda je verjetno profil tudi še poznogotski (prav možno!).

Barok je predelal kapelo na severni (??) strani (z gotskim profilom okvira na pilastrih).

Ohranjena je še preklada baročnega portala z napisom: ANTONIVS NVSSI PAROCHVS RESTAVRARI ANNO ~~1725~~ CURAVIT. Zelo težko čitljivo. Na koncu letnica ANNO 1725. - Verjetno je tedaj nastala tudi kapelica na severni strani ladje.

fasada zidana iz klesanih kvadrov, portal iz leta 1725, nad njim lunetno okno, ob njem, malo niže na vaski strani po eno pravokotno, levo in desno ob portalu pravokotno okno s kamnitno strešico. Cokel ob portalu ima posnet rob.



iz enakih kvadrov je zidana sev.stena, južna pa iz navadnih neobdelanih kamnov. Kor bil pomaknjen v ladjo na 2 enakih stebrih kot tisti, ki dele ladje.

Podstrešni venčni zidec kamnit V zahodni stranici zvonika = E zaključek južne ladje, vidno šilasto okno ali vrata v stolp, brez posnetka.

Levo (vzhodno) od pelslopa z zmaji, tik za starim gotskim stolpom zazidane, v telesu novega stolpa, šilasto gotsko okno nekdanje južne stene ladje.

v prezb. ohranjeni sledovi fresk iz 17. stol.

Stolp ima pod(?) prvim nadstropjem polkrožen venčni zidec - 16. ali 17. stol.

Drugi zidec je pravokotnega profila. Line zvonika polkrožne, streha piramidna, nizka, fabijon kamniten, karnisastega profila - 17. stol.

Nad vhodom v južni steni južne ladje je vzidan gotski sklepnik z Marijo z Detetom, ki je istega dela kot sklepniki v prezbitერიju. Verjetno je bila tudi gotska ladja obokana in izvira sklepnik s tega oboka. Ob tem portalu cokel prirezan na ajdovo zrno. Pred vhodom 3 stopnice in ploščad.

Streha bila krita s korci.

Severna stena nima oken.

Prezbitერიj malo nižji od ladje in stoji po terenu niže od ladje, to je, da teren pada proti vzhodu. Cokel se stopničasto dviga s terenom na sev. strani. Prez. zidan iz kvadrov, neometan.

Zakristija nastala v 1. pol. 17. stol (fabijon enak, cokel) portal iz zač. 17. st. Cerkev obdaja obidje tabora; na Severovzhodnem oglu bil okrogel stolp, ki

je danes razvalina.

Zakristija zidana iz nepravilnih kamnov kot južna stena.

Po cerkvenem coklu poteka mnogokrat težko čitljiv napis: (QU)ANDO MI RETRO

/ G(?)O ME.... IO SONO RESTATO SVELTO SANO NELA MIA VITA E SVLA ..

MAD(ATE?) TO ~~MY~~ MENTO CME (?) PORTATO...

Vel oltar je iz 2. pol. 18. stol., na vsaki strani po 2 stebra s kompozitnimi kapiteli, na mestu atike zastor, na vrhu 2 angel. glavici. Obhodna loka razbita.

Gotske konzole so ločaste oblike.

Tudi vrhovi sten v sosvodnicah so obrobljeni z rebrastim motivom.

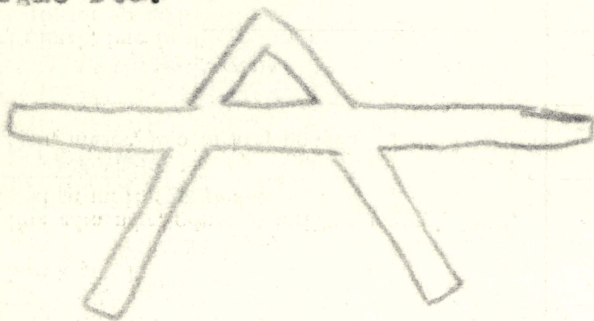
Na oglih prezbiterijska večkrat nastopa / kamnoseško znamenje

Nadaljevanje napisa na coklu: I OT ZAZY / ... E VIDIV IO....

COSAMO itd.

Sklepnik na zunanjsčini se zdi finejšega dela in malo zgodnejši (slap gub na oglavnici arijini).

Ladja ima drugačen podstrešni zidec kot prezbiterijski; zadnji je tak:



po fotografijah so bili oltarji v kape-
li na sev. strani Srca Jezusovega (kip
nov, iz mavca) oltar s 4 stebri (na vda-
ki strani po 2) vrh atike 2 putta, vrh
usločenega, razbitega čela na vsaki
strani po en putto. Čas sreda 18. stol.

Marijin oltar najbrž nov. V njem oble-

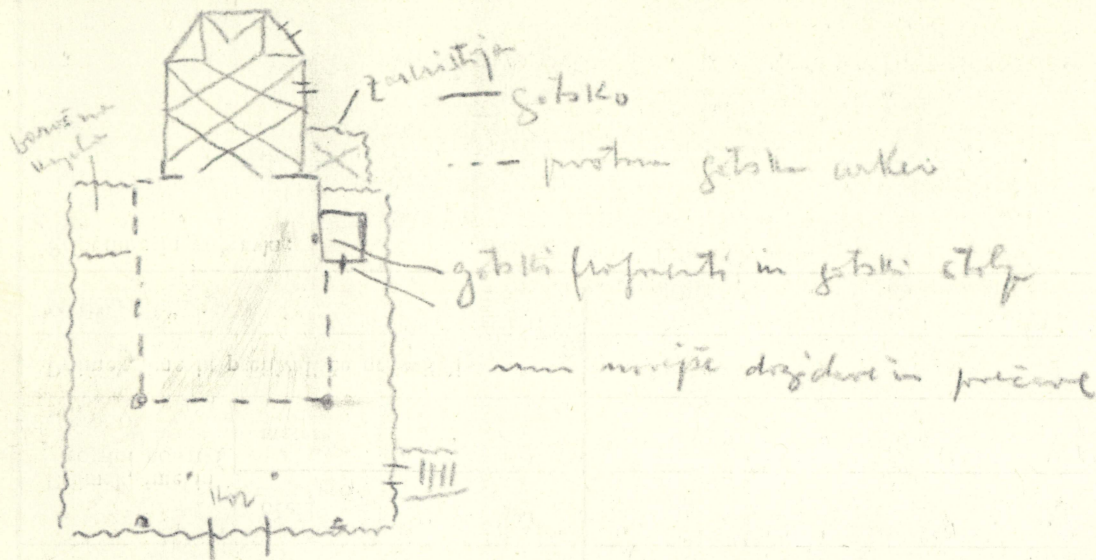
čen kip, morda gotski?

Na stari podobici s skupino Marijinega kronanja je videti sv. Duha še v človeški podobi, kasneje so ga zamenjali z golobčkom.

Prižnica je iz 17. stol. Lesena. Na njej kipci iz 17. stol.?

Za literaturo preglej Koledarje Goriške Mohorje s družbe, Slovenca.

Tiskana je bila romarska spominska podoba cerkve, prezbiterijska in vel. oltarja, oltar sv. Antona (= Srca Jez.). Slika sv. Antona se zdi baročna.



Cevc, Zap. XI. str. 32-40, 15.6.1948.

Romarska cerkev MB nad Vitovljami, f. Osek.

Viri in literatura : Župni arhiv v Oseku ; Zgodovinski zapiski župnika Beleta.

Zgodovina : Cerkev se prvič omenja v listini 26. III. 1468. Prepis v župni kroniki v Kanalu. P. snet iz računske knjige prve cerkve sv. Martina v Avčah str. 20.

Kraj se omenja kot "Unser lieben Frawen Ob westenbart." Točno kdaj je cerkev nastala, ni znano. Srednjeveški deli sedanje cerkve pa nas vodijo v sredo 15. stol. Ta poznogotska cerkev je imela mrežasto obokan prezbitერიj in ladjo, ki je zavzemala nekako prostor sedanje glavne ladje na W pa se je končala približno tam, do kamor sega sedanji kor.

Zvonik je bil na južni strani ladje namesto sedanjega zvonika, vendar manjši. Njegove stene so delno še ohranjene v telesu novega zvonika. Kakor meremo sklepati po 1 fragmentu, je imela cerkev prof. šil ste portale, od katerih vidimo na ohranjenem kosu profil, sestavljen iz osrednjega *walke*, obdanega od 2 žlebov. V žlebovih pa so bile v razmakih ca 1 dm okrogle 4-listne rozete. 17. stol. je cerkev zaradi vedno večjega pritoka romarjev močno razširilo, jo podaljšalo proti W ter ji dodalo S in N ladjo. Tedaj so povečali tudi stolp. Pri tem so seveda porušili sedanjo veliko ladjo, prezbiterij pa ohranili. Ni izključeno, da je bila tudi ladja srednjeveške cerkve obokana, o čemer bi pričal sklepnik s podobo MB vzidan nad S portalom ter ostanek slopa v ladjo ob zvoniku, s kapitelom z zmaji. V 18. stol. verjetno 1725 pod župnikom Antonijem *dušnjem* so cerkev dvignili, napravili nov portal. Isti ^{župnik} ~~kaplan~~ je dal napraviti tudi veliki oltar ter l. 1751. sezidal novo zakristijo.

V zadnji vojni je bila težko poškodovana. 4. okt. 1944. so jo obstreljevali Nemci s topom. 2. XI. 1944 pa so jo minirali. Pri tem je najbolj trpela N ladja, ki je v notranjščini popolnoma porušena. Cerkvna oprema se je delno rešila. Potrebno prekontrolirati!!

Stare slike : Lesorez Milostne podobe Marijinega kronanja na podobici iz 19. stol. Spodaj pokrajina s Krombergom, Šempasom, Vitovljami, vendar se podrobnejših oblik cerkva ne da razločiti. Nadvse zanimiva pa je skupina Marijinega kronanja, ki dokazuje, da so bili v nekdanjem srednjeveškem oltarju iz zač. 16. stol., čigar ostanek so še sedanje figure, kjer so vse 3 božje osebe predstavljene figuralno in so sv. Duha zamenjali z golobom, šele v času škofa Missia.

Andrej Gabrščik v Gorici je izdal^{el} romarsko sliko s pogledom na Vitovlje, prezbiterij in oba stranska oltarja.

Lega Cerkev leži na vrhu strmega stopčastega ^{skolje} ~~okolja~~ pred počeljem ^{Caone} tako, da je vidna po vsej spodnji Vipavski dolini.

Cerkev obdaja srednjeveško obidje, na čigar NE oglu stoji okrogel stolp, ki je danes razvalina. Ves kompleks je torej spadal v sistem taborov, postavljenih v ozadje Vipavske doline. Cerkev sama leži na padajočem terenu tako, da stoji prezbiterij nižje od cerkve.

Stilistična označba : Prezbiterij je poznogotskega 5/8 tipa z mrežastim obokom, s sklepniki. Prostor za vernike je približno kvadratične osnove ter sestavljen iz 3 ladij, katere ločita na vsaki strani po 1 steber. Zvonik je v SE oglu ladje, na N strani pa njegovi legi ustreza baročna kapela.

Opis : Stene ladje so zidane iz klesanih pravilnih kamenitih kvadrov, le južna stena iz neobdelanih kamnov. Fasada s trikotnim, spodaj prekinjenim čelom ima na portalu napis:

ANTONIVS NVSSI PAROCHVS RESTAVRARI CVRAVIT ANNO 1725 (zelo težko čitljivo).

Nad portalom polkrožno okno, ob njem nekoliko nižje po 1 pravokotno okno, levo in desno ob portalu 1 pravokotno okno s prekladno strešico. Talni zidec ima ob portalu posnet rob. Talni zidec, ki teče okrog cerkve ima napis:

QVANDO MI FITROVO QVI IO SONO RESTATO
SVBITO SANO NELA MIA VITA E SVLANIMA DAL
TORMENTO CHE PORTAVO.

V kotu ob zakristiji:

REVERENDISIMO DOMINO

ANTONIO NUSSI PAROCHO

FILIPO USAI CAMERARO ANNO 1751 -

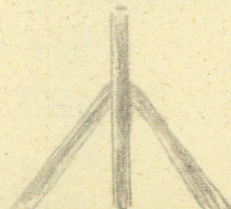
STEFANOS SMET POTESTA , ANDREA BUDIN

CAPOFIGLI.

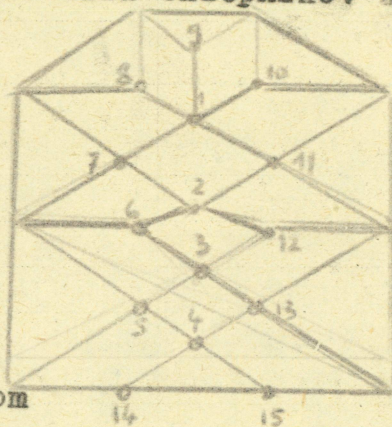
V južni steni je 1 pravokotno okno s profilirano prekladno stešico. Nad pravokotnim baročnim portalom je vzdan gotski sklepnik z reliefom Marije z Detetom iz srede ali 2. pol. 15. stol. Pred tem vhomom je ploščad, na katero vodijo 3 stopnice. N stena ladje je brez oken. Talni zidec je stopničasto dviga s terenom. Prezbiterij je 5/8 zaključ n, ima spodaj talni zidec; podstrešni zidec pa je žlebasto izpodrezan, dočim je podstrešni zidec ladje poševno izpodrezan. Zvonik, ki je stal nekdam na južni strani stare gotske ladje, je sedaj ~~na južni strani~~ vključen v njeno telo ter ima pod prvim nadstropjem polkrožen, pod linami pa pravokotno profilirani venčni zidec. Line zvonika so polkrožne s stebričem kvadratnega prereza na sredi. Streha je nizka piramida, podstrešni zidec profiliran. V W steni zvonika, ki je obenem E zaključek S ladje, je ovalno vzdano šilasto okno (vrata?), čigar rob je brez posnetka. Cerkev je bila krita nekoč s korci.

Zakristija v kotu med prezbiterijem in stolpom je verjetno nekoliko mlajša od laje.

Na oglih prezbiterija se večkrat ponavlja kamnoseški znak

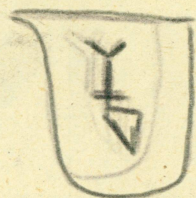


Notranjščina - Prezboterij je obokan z mrežastim, rebrastim svodom s sklepniki. Njegov prerez se približuje obliki pokrožne banje, kar govori enako kot pozna oblika sklepnikov za čas 2. pol. 15. stol.



- 1) Rozeta
- 2) Marija z Detetom
- 3) Kristusova glava
- 4) Rozeta
- 5) Odbito
- 6) Rozeta
- 7) Rozeta
- 8) Rozeta

- 9) Kamnoseški znak
- 10) Rozeta
- 11) Rozeta
- 12) Grb
- 13) Rozeta, listna trta
- 14) Polrozeta
- 15) Polrozeta



š. 9



š. 12

Rebra obojestransko izžlebljena, izhajajo iz gobastih konzol. V SE stranici prezbiterijskega je šibasto gotško okno, v drugi traveži na S strani pa je razidano šilasto okno, spodaj uničen z novim baročnim oknom. V zakristijo vodijo baročna vrata iz 18. stol. Prezbiterin loči od ladje širok šilast slavolok, z robom, prirezanim na ajdovo zrno, ki ima na začetku usločenosti na vsako stran kapitel geometričnega profila.

Nad slavolokom je 4-kotna lina.

Ladja . Srednja ladja je ohranila širino ^{stare} srednjeveške ladje. Med stolpo in baročno kapelo, na kar se ji na vsaki strani pridruži ena ožja stranska ladja, ločena od glavne z enim stebrom, na strani pa se je na 2 okroglih stebrih dvigal baročni kor. N ladja, - baročna kapela in kosr so sedaj porušeni. Na S strani se je ostenje novejšega stolpa ohranilo zazidano šilasto gotsko okno. ~~nekdanje~~ južne stene srednjeveške ladje. Nekoliko proti W. je ob zvonikovi steni v glavno ladjo ohranjen polslop s 5/8 profilom, ki spodaj preko ajdovega zrna prehaja v kvadrat in na vrhu kapitel z reliefom zmajev, ki je morda nekoč podpiral rebrast obokan svod ladje (?) Desno od tega je ostanek šilastega portala, ki je vodil pod zvonik.

Baročna kapela na N strani je bila od N stranske ladje oddaljena s steno od glavne pa s polkrožnim lokom na pilastrih, čigar rob je bil baročno profiliran. Svod baročnih kx ladij je bil raven, lesen ter ometan.

Oprema. Vel. oltar, ki nekoliko poškodovan še stoji, je arhitektura 4 stebrov s kompozitnimi kapiteli, namesto atike pa je zastor z 2 angelskimi glavicama na vrhu. Obhodna loka sta razbita. Čas nastanka je 2. pol. 18. stol.

Skupina Marijinega kronanja v vel. oltarju je lesena ter nekoliko rustikalno delo 1. pol. 16. stol. s tiroškimi pridevki. Zdaj je shranjena spodaj v vasi ter precej poškodovana.

Kakor je razvidno po fotografijah, je x bil oltar Srca Jezusovega v N kapeli iz srede ali 2. pol. 18. stol. s 4 stebri z 2 puttoma vrh atike z usločnim ^{razbitim celom}. Kip Srca Jezusovega je bil novejši.

Marijin oltar v S ladji iz konca 19. stol. je vseboval odličen (gotski)

Marijin kip.

Lesena prižnica s kipci v nišah je bila tipično delo 17. stol.

Oltar Srca Jezusovega je bil nekoč posvečen sv. Antonu. Slika, kolikor dopušča reprodukcija, je bila baročna. Lino vrh slavoloka je zakrivala podoba M. oznanjenja iz l. 1687. Slika na les.

V prezbitteriju se slutijo ostanki fresk iz 17. stol. Možno je, da so pod ometom tudi še srednjeveške freske.

Nekatera rebra so obnovljena v lesu.

Vas Hiša zraven mežnarije ima polkrožen portal s posebnim robom, ki preko priamidnega ^{motiv} prehaja v pravi kot. - 17. stol. ^{matim}

Zapiski topografske komisije 1948.

Fotografija cerkve na Vitovljah, tabora, ki so jo Nemci močno poškodovali jo sedaj Zavod za spomeniško varstvo obnavlja s pomočjo občanov ter Sklada za pospeševanje kult. dejavnosti SRS. Arhitektura je iz konca 15. in 17. stoletja.

Notica s fotografijo, Primorske novice, št, 5., Vi., 27. I. 1968., str. 8.

Cerkev Matere Božje na Vitovljah mora biti precej stara. Kdaj je bila sezi dana, se ne ve. Podaljšana in prezidana je bila dvakrat. To je razvidno tudi po stavbi. Na enem dveh stranskih oltarjev je bila letnica 1682, kar bi kazalo na drugo prizadevanje. Neko kupno pismo jo imenuje že l. 1616 ce ker je bila prej le kapelica. Lepi gotiški slog kapelice priča, da stoji z neslljivo iz dobe prvih gotiških stavb. Še se vidi zvonica ali linica, kate je sedaj pokrita z leseno podobo, predstavljajočo Marijino Oznanjenje; v njej je kamenita stala, na kateri je tekel prvi zvonček. Videti je na vsaki strani tri oglajene zarezne celove globoko, katere je izjedlo vreteno zvčka. Koliko časa je moral zvonček zvoniti, da je na ~~trih~~ treh krajih zajedel tako globoke zarezne! Po tem sodeč - je bila prvotna kapelica zelo stara.

VITOVLJE - p.c. MB

Sedanja cerkev je posvečena Mariji Devici brez madeža spočeti. Dolga je 21 m, široka pa 16 m. Na vsem zunanjem zidu se vidijo v kamen vklesane črke, ki pa se težko ~~zala~~ razložijo. Pri stranskem vhodu se bere: "Stefano Smet potesta" in "Andrea Budin kapomistro". Ta vpis mora biti od leta, ko je bila v drugič prezidana.

Cerkev stoji na strmeh 606 m nad morjem se vzdigajočem griču - med Čavnom in Golcem, pod trnovskim gozdom.... cerkvena leži na vzvišeni pustinji ter gleda za zalo okolico Vipavsko in Goriško. Ljudstvo pripoveduje, da so v starodavnih časih iskali bližnji seljani na tej zakotni višini zavetja in se v ta namen utaborili, pa da so kapelico napravili prečisti Devici Mariji, ki je pomoč kristjanov. Obzidje deloma še sedaj stoji ter se je vleklo okrog vrhunca tik globokih prepadov. Stirinajst družin iz Oseka in Vitovlj je imelo še do nedavnih dni vsaka svojo suhoto v taboru. Do pred kakimi 30 leti se je valjal po zakristiji blizu meter dolg železen žop, ki so ga rabili proti sovražnemu napadu, katerega pa so prelili v več možnajrev. Pripovedka tudi pravi, da je v turških navalih nek dužmanin vprašal kmeta, zapazivši nad Črničami pol ure oddaljeno Vitovlje: "Jeli kdo v varoši?" ker mu je krogla odnesla kučmo! Pravijo tudi, da se je predrzen turški jezdec približal vitovskemu obzidju, za ga je Mati Božja pahnila čez pečevje.

V tronu glavnega oltarja je podoba prečiste Device iz lesa izrezana. Bog Oče in Bog Sin ji držita srebrno krono nad glavo, nad njo pa plava sv. Duh. Prvotno pa je bil tudi Bog sv. Duh upodobljen v moški osebi, kot izpričuje neki star kliše. Druga podoba pa je slikana na platno in predstavlja Mater Božjo, ki jo obdajajo angeli. V tronu pa vise pritrjene na vrvi srebrena noga, roka, oči in drugi spominiki, kar spričuje, da so romarji na teh krajih dosegli razne milosti.

Zgodovinske vrednosti v cerkvi je lesena prižnica iz 17. stoletja, katero krasijo lepo izrezljani kipi, predstavljajoči M.B. s Kristusom v naročju,

VITOVVLJE - p.c. MB

D.M. vnebovzeto in spodaj glave apostolov ter Kristusa pridigujočega. Posebnost je tudi ta, da so vsi trije oltarji posvečeni Materi Božji. Glavni shodi so: Oba binkoštna praznika, Vnebovzetje, in Rojstvo Marijino, ob katerih privabi pobožnost do M.B. veliko romarjev iz Vipavske doline in trnovske planote, katere ne zadrži strma pod do cerkvice, ker jim pa ta trud ~~paž~~ poplača zares krasen razgled ob lepem vremenu. Vrhu tega je še ob drugih Marijinih prilikah, v tej cerkvi služba božja, pa tudi ob drugih prilikah, tako da je ^{prazničnih} redno vsak mesec sv. maša na tem hribčku. -

Vitovlje. - Koledar (Gorica, "Narodna tiskarna") za leto 1922, str. 28-30 + 4 fotografije.

Fotografija božjepotne cerkve Matere božje v Vitovljah. - Koledar Goriške Mohorjeve družbe za leto 1940, str. 69.

Arhivalije in literatura :

Stare slike :

Imenske oblike :

Zgodovina : Cerkev je v osnovah srednjeveška stavba, vsa pa je bila predelana in povečana v 1. pol. 18. stol. Tedaj je dobila tudi stolp. danjo obliko ji je dala prezidava l. 1879.

Lega : Cerkev leži na rebri Čavun nad Osekom, vzhodno od vasi Vitovlje

Stilistična označba : Srednjeveška stavba je ohranjena le v današnjem prezbiteriju, ki je pravokotnega tlorisa z ravnim zaključkom, s podolžni ladjo, zrcalnim svodom ter stolpm na E strani.

Opis: Zunanjsčina : Gladka dvokapna fasada s portalom iz l. 1879 - pravokoten prof. prekladna strešica. Nad portalom je vzidan primitiven relief Marije Celjske, milostne podobe. Verjetno iz 18. stol. 2 moderni polkrožno zaključeni okni ter okrogla lina v slemenu.

V S steni ladje 1 polkrožno zaključeno okno. V N steni ladje ni oken ter kasneje dvignjeno čelo

Prezbiterij je ožji od širine ladje ter ima v S steni 2 vzidanih gotskih šilastih oken ter 1 pravokotno okno. N stena je brez oken. Fabion je iz pravokotnih kamnov. Stolp je spodaj razširjen do širine prezbiterija, nato pa s pultnima strešicama prehaja v ožji kvadrat, brez venčnih videev ter ima polkrožne line. Streha je nizka piramidna. Tudi ladja je krita s korci.

Notranjščina : Ladja je podolžno ⁷urcalno svodena s prof. venčnim zidcem ter s fresko: Kristus izroča Petru ključ, ki jo je naslikal ~~Kozak~~ Tomaž Seljak iz ^{Podmetca} I. 1829. Fresko obdaja ovalni okvir.

Kor sloni na 2 kamenitih stebrih.

Slavolok polkrožen s profiliranim lokom, ki sloni na 2 polslopih s prof. bazami in kapiteloma.

Prezbiterij je za 3 stopnice dvignjen nad ladjo. V višini kapitela slavoloka šibek venčni zidec, precej višje bogatejši ~~na~~ prof. zidec, ki se nad oltarjem zlomi. Strop je raven, ometan.

Prezbiterij se prelije v prostor pod zvonikom, ki je banjasto obokan ter skoraj za polovico nižji od prezbiterija.

Oprema : Oltar sreda 19. stol. Pravokotna intarzirana marmorna menza.

Nastavek je marmorna arhitektura 2 črnih stebrov z belimi kompozitnimi kapiteli pred 2 pilastroma.

Segmentno razbito čelo. Oltarna slika sv. Petra pl. o. 1846 - brez kvalitete, isto delo kot pri sv. Luciji v zakristiji.

Kasnejša lesena obokana loka.

Klasicistični svečniki.

Tlak cementen.

Nad oltarjem primitivna slika kamenjanja sv. Stefana, konec 19. stol.

Zapiski topografske komisije, 1948.