

XCVII

VII

XCVII

J. H. Bell  
1914

22/9/17. Stok. ju Radvolpi 1

Gotm: pregticij z idroje  
polski Greda d. Tab. Cerkw  
obokana 1. pol XVIII st  
veo lesent ovetnikov naloz  
in cerkw, eden eden iz XVIII. st  
jaz XVIII. st. En veter of  
starajo oltarja iz ca jaz XVIII.  
Ve oltarj parohu molom  
Jelo.

pod vobom jaz  
Aran kapelo napis: (stena)  
"Sub Vexillo Joannis Nepi."

boni nominis sigillique  
Confessionis patris sibi  
singularem Laeti Certant  
atque Vincit et Confratres.

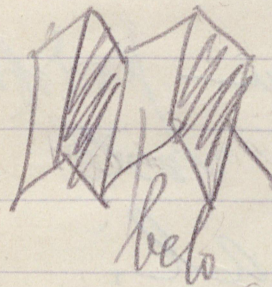
Ma pi temi prežb. novejši  
v Kristof. na zoključku pod  
tem ornamentalen pa napis  
g. zad. XV. st.

Part. ma ltr 1694

g. zelenega Ornameta Rame  
ornamentiran in napis:

Parodizante Jacobo

2  
Pretna in Memah  
Pley v hoto so nebel  
stranel ferne ca konec XV. st.  
Po barvah in modelirung  
orodno Prodetan: retea  
Zelena, roza (vetla) kamal  
skoro jila z rdečja



belo

Prstavljena  
Michael?  
retea ornamentja  
obtafa

Lesni trup lope je  
vse podoben o patroni

Čaklo polje pna grobo  
litane svetovne potobe  
nekako v kolcu

Modelirana obleka shema  
trina z debelimi rokami  
barvni izlani oba  
kontrastni temno  
notri s velikim flekom na  
vesna modelirana potoba  
kot ona spodnje veste  
svetla ne žubi ali  
juranja stran lope v Bohinj  
Torej čas za 17. d.p.

3  
Obleka sonni so patronirani  
Strop je v domlgrem  
stanju in bo treba misliti na  
popravo.

23. VII. Sv. Barbara

južni del

3 zvonovi: Maljuda napis: Opus  
Gaspari Franchi anno Domini

MDC LXXXII.

Jeston jargelj

2 reliefi: Sancta  
Barbara ora pro nobis.

brezji: Gaspar Franchi  
ne fundit anno 1711.

Ecce Crucem Domini  
fugite parte adversa  
3 Reliefi

veliki iz novejši dobe

Prejstitev pomagatorki  
s slepimi in slabovidni -  
vel. oltar je ep. bogato  
rezbarsko delo -

Pod tronom napis:

S. Barbara prostra nas Bogu  
Marca, Peternel isle 1883

1682.

Zanimiva grupa atike  
12 apostolov in Marijini vnebo-  
hod

Na zidni strani oltarja  
več napisov najstarejši napis  
leto. 1695.

Eden vejar 168 (17)

Na slavo toka letu

1770/1883 - Na tropu  
ladije 2 štiti iz XVIII. stoletja

Stranska okna j. mas. sveta  
sta črna rokoko -

Prizance prav črno belo  
prete XVIII. stoletja. S kitansko evan-  
gelijem, barva lesa paravna

Zgornje okna v prejetih  
do se ohranjata -  
jizno p. povečano -

5  
Pri stensnem židenu odpadlomet  
isto ali podobno

Na južni strani so okna  
prete oktena prete. V stili  
sv. Mihael z mečem in  
behtnico. Po barvah in mo-  
delirju iz 2. pol. XV. st.

Ornamentalni pas spodaj  
ima kosmaten vzorec kot  
v Empoju jednja vedro  
Kitanjsko fujša kot one  
v Suki, a publ. v točnem

25. 7. 1914. Dole pri Slovjanu  
Vel. old. Čerko kabo usvojeno  
Jelo sodex VII. st.

Juž. stran altar Lepo

Jelo 2. pol. XVIII. st. Ornamentna  
prijemnice tudi roko.

Križev pot je iz Bonave  
XIV. pot ima podpis

Mi: Klemen Pražič 1802

Ridmup etwa Lager

Des. Rom. letu 1819

lastni bode kobe

6  
Križev pot je po ruzi mesto iz  
Smeri Slovjanu.

Zimaj pred vhodom stou  
Kampana nagrobna plošča iz  
X. st. Križ, ki naj se kam vjeda.



25/5. 1917

Telče pod. cerkev

Starba veči manj z XVIII. stol. Podal  
(v pol XVIII.) Tudi Križan vel. oltar  
je stariji način nastankom z  
XIX. stol.

2. Stran old prav gsobo

Rmiceho Riponko Jelc

27. IV. 1917

Weissenstein Beli Kamen 4

3 Altare a id XVIII. fl  
Der Hochaltar etwa a id Zeit  
der Altare in Allay 1862 die  
fluz der Neuordnung, bleib  
Nordwesten etwa fluz 1755  
ist ursprünglich laut  
Kostwahrung a id etwas über  
Jagen Da Gewalt der  
Lindor gleichzeitig, gut schmutz  
und Form —  
Südaltar etwa a id  
selber Zeit. Da gewalt  
besse erhalten aber

Kunstwerkplatte - 2  
Garnituren Kolonorkawen  
Tafel u. Ostica Holz  
Anker

Holzplafond orn.  
Licht Holz 12 25

Die Kirche gegen Westen  
erweitert über den Eingangstür  
die Anführung Kerosin  
1894 J. Morshel, Altay  
Rauzel nichts best.

grenza uas pu stari lertvi 8

1919 Obere u. Mikendorf

Vapelle in der Mitte des Hofes  
= Ein schönes gerundeter Holz  
Kaufat sehr schön  
in Kerosinholz aus 2 Hefte  
VII. Die Bild darin schließt  
Fassung rot übermal  
über Kerosinholz noch die  
sten Platte. Tubensant das  
Kastanienbaum der hintergrund  
über am Hattack unter  
Länderhintergrundteil  
Sond Vergleichung mit  
Plychrobanderung

Kunstlerisch gezeichnet - 2  
Garnituren Kolonorkarone  
Tafel u. 6 Stuck Holz  
Lichter.

Holzplafond ornamente  
gemalt Holz 12 25

Die Kirche gegen West  
erweitert über den Eingang  
die Anführung: Renovation  
1894 J. Moser, alt  
Rauzel nichts best.

371919 Obere u. Mikendorf

Vapelle in der Mitte der Höhe  
Jahr: Ein schönes gezeichnetes Holz  
Altkaufat sehr schön  
in monumentale Art 2 Hefte  
XVII. Die Bild darin schlecht  
Fassung rot übermal  
aber gar nicht noch die  
alten Teile. Tubensand das  
Kastanienbaum der Hütengrande  
über am Hattack unter  
Läulen hintergrundteil  
Sond Verordnung  
Blychrobanderung

Wiedergabe der roten Polier- und  
Sarauf die Farbe der Silber-  
oder Gold

Neben dem älteren auf  
dem Boden stehen

1) eine 70 cm hohe  
M-Gottesstatue ganz  
vollständig. Mutter  
Muttergottes sitzt dem  
Kreuz sitzend und bewahrt  
mit einem großen Turke  
in der Hand  
Pol bewahrt.

2) eine kleine M-Gottes  
Statue hoch 39 cm.  
Holz: Kieferholz

Typus ganz wie die  
M-Gottes von Leder-Holz  
schon fast erhalten.

Sitzen auf einem primitiv  
Stuhle ohne Lehne Frontal  
Faltenwurf ganz derselbe wie  
bei der anderen auch das  
Kreuz zwischen den Unterschenkeln  
Die Oberkörper übermäßig lang  
auf dem Knie von  
Christuskind in langer

Reinde mit den ausgestreckten  
Fingern vor rechter Halswand  
Gewand ein Mantel der über  
die Schuftern nach vorne  
recht unten laugsunter  
kleid mit einem Gürtel  
umgürtelt der Mantel mit  
über die Knie nach vorne  
gezeigt und fällt falten  
nach hinten

Auf dem Kopfe ein  
Tuch bereits schon  
die Ränder zurückgeführt  
Das Kopftuch ein espewer  
Beleuchtungsteil

Behaltung: Hal gut  
Spring in gerichtete Kost in  
Kopfe oben zur anbringung  
eines Bildes ob so was  
die Nase abgebrochen der Kopf  
der Kopf hinter die linke  
Hand (mit Unterarmen) die  
linke Hand flügel sind  
abgebrochen. sonst im allgen  
gut Christus hat in der  
Rechten einen grandapfel  
die M. gods hat wie ein Rest  
am Appfel andeutet  
mit der abgebrochenen  
hinter (Zeigefinger) de

Apfel besitzt vielerst nicht  
wie in die von jeher eine Bine  
in der Hand.

Polychromie in großen  
in ganzen eckel  
aber nicht ursprünglich  
wohl auf Kreise aber von

Polychromie fehlt  
Kopfbild zeigt mit  
Goldraup. Goldband  
der Mantel als Aermel.

Mantel dunkelblau  
Unter dem Mantel  
Christi Hebe ganz  
schwarzgewirte

Grob Han barret

Granate rot.

Kopf u Hals polychrom.

Interes u Charant die Augen

Mariae Größt in R

vies. aber gleichwie die

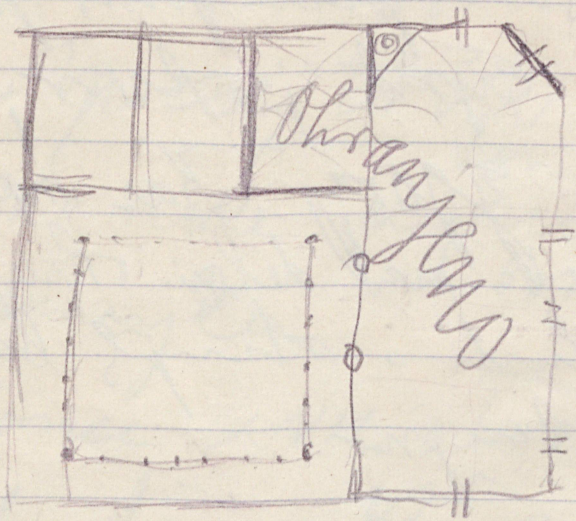
Augenlider sehr dick

Gesichtshypus viel  
stärker wie in jeher

4/11. Novo mesto  
Kipar Volmir  
Kip a jamba iz trske  
zore pri nekem kmetu  
dobje. cca 68 visok  
Kipa precej crvis  
Jone roke <sup>done</sup> in <sup>frage</sup> (Cotylo)  
nu manjka  
Casi konec XVIII. stoletja  
Leb pri Kip  
Barva va odstraniti

10/11. 914 Slape  
juvoni Avau. oltar  
Sestaviti tedno, vzpostaviti  
Ker manjka: prsti pri nekem  
leot. Kipit; okvir, Ros  
250ca ggoraj. Kar manjka in  
Kar se bo med delom okrusilo ometa  
dopolniti s slavnj barvah  
in glazenju

5/ VII 1794. Pleterje  
 Kartuzijanski samostan

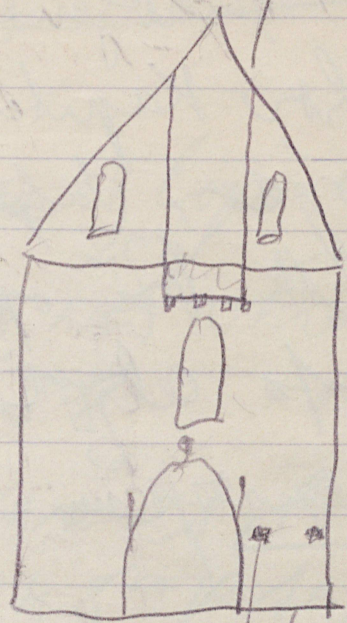


Portal skulptiran leta v spomen  
 letu letu. 1682 na Kraljevi  
 hi novej skulpturi prizidek  
 na fasadi menda ostanek  
 starega fasadnega zvonika

Povodna fasada



13  
 letaj



Poznao se je na jurnarji  
 stens zaključuje konzole in  
 lege sveta sem in sfo ostanek  
 skulptur iz 17. stoletja. Tudi ne  
 cerkvenem gredi in kipi poznajo  
 sledi kuznega karikirarja  
 (stanek  
 vseh prizidek  
 iz 17. stoletja  
 (stanek Konzole)



V hodnotni stanovanje P. Masia  
so spravljene konzole podoba  
velov kapitelske kaple in rešet,  
torja, valje napisa z letnico  
1711. Ke opred z grobovom  
grofa celjnega in z napisom  
nanašajočimi se manj.

12. VII. 1911. Jorenje Jezero 14

podr. cerkev  
Majhna cerkva z lozo in  
sachrotom proukom nad vhodom  
portal anal. 1658.

Prejeto in na karastol  
s stidkapaninjo sropta  
Strauske Olga sta brez večje  
vrednosti.

Vel oft. karavete z  
zao XVIII. st. plo crvio in  
razmikan. Vse Ripce je staj  
zoltarjen ker so Ripce  
padali so lepi le

karlo arhiv, da je na mola  
Altar je zelo slabo polobroman  
s novjšim samom

Postene in razgubavine  
stekel. Črna leži zelo v  
Ahl zato je tak zelo vlažen  
na steni pa tega ni videti  
pa pa antjo to podstavku  
okrasja

Prag v prejšnjem letu  
1704. Stara je zelo prejšnja  
in luknjasta hoke vseh malta  
s peskom zmesana  
zvonikova streha je zelo  
slaba

12/11 914. Opazje Rogane

Ladnje lesenih stropov Kol  
Doležljivi jezovi - Karkran  
o preprosto in lahko orno  
mentahno. Dobro ohranjeno

2 stani od. iz 2 pol x VII. st.  
Oba plolepa usteno ladje  
kronirana <sup>na jezovih stani pa ponje</sup>  
<sup>prejeto je pri jezovih stani</sup>  
Jer. altar. Nože vauj

listar oplotane od glodalcev  
na Karkran opotaj se po mejo  
zelačno barvo leta 1863.

Belvltar grobov

✓  
Bl. v. Popro leta 1849.  
Arzidija vtrans najin  
horoz Barapa Belhava  
Kudmir 1849

Amara iz žit XVIII  
st. politična kot stop  
Lesu razjan nabivšim  
ja lenar

Prehiterij gobski  
je polkrožen jelo vobdo  
vebrnje } 2 Klepustrom  
Strel je } posebno jujao  
Stus mozo razpukalo  
Zunaj Rav Ravnem reu  
zvalita.

✓  
12/10/94 Spodnje Poljane  
Kapelica Svet. Mikulja  
ni 2 Leuchte, hagenwengel  
v 2 XVIII st. Strel. Kmezo do  
Garmisio delo Ohrantje vredno

13/10 opy Hara Luta

Imposta karakter harba  
z gotikim rebrozjen u prežit.  
lopo spređaj is Dachrate grom  
kom nat vhošom. Dreghter im  
gumaj konzplentres fore  
mogio da je gotika y xvii. stol  
je tndi perez polkrožen

Portal u lope ime napis:

No. At gloriam dei et  
honorum S. Joannis Baptistae  
et evangelistae hoc  
opus constructum est. 148.

Wagneri tota je skulptura  
v centru od skulptura  
portal z napisom

1644 Joannes Rampeltus  
Parochus Cos<sup>ae</sup> ac  
Rodolphus per<sup>o</sup> pro<sup>o</sup> expens

ff.

a Nad portalom Ramenta  
placen

Sub me Joan Rampeltus  
Parochus Cos<sup>ae</sup> ac  
can<sup>o</sup> Rudolphus. Tempus  
constructum ... 1644

V prezbiteriju so steni  
gidan kamen izrožeto  
in letu 1673.  
V. o. l. lesen

ina gadoj letu 1869.

Takoat je bila varrejnica  
odvanje groba arhitekture

Ornamentalni deli in

stijepa so iz brede XVIII

Se p. zelo erudo in zelo

slabo pol hromendran

(Mora se prepričati)

18  
Politi naj voo arhitekturo  
Nostanj avrijavo isto se  
ornamentalne dele robova ki  
so sešaj glati naj jato oblike  
pretnikov o barbal in jatanjo  
Kerlos so tam leziva naj  
odce in jemo ga aluminij  
avsto inavijet bars Rmene  
robove na arhitekturni jati  
Kapitele jati

Uga p klop ob sev.  
Stein j avto kra. od. Tudi  
juzn a p oho prof jancwafers  
vilo

137/10 94. Ostržyno Brzo.

1789 letnica na wonstven  
napis <sup>2. III.</sup> na portalu ni od  
te cerkve ampak od druge  
je več obtoje. Jona je lep  
benianski karpinski.

Vel oltar iz XVIII. s kamni  
je deloma raztrošen in porca  
in ni morda več je manjši  
umori.

Strauska oltarja

Ramenska, deloma porokana

delo ni upr. in poekne  
varnosti.

2. strauska oltarja je na  
delo izdelal Stefan Lubin  
Karekstenčan.

2/ VIII. 914. Cerneca Vas.  
podmurnica

Zoon kanov tudi kličica dva  
leta 1565. Nismo mogli  
do njega.

Stavba; oltar je barok  
z leti 1709. Precej polomljen,  
crtan. Zupnik ne vgaja.

Porta opominja na posteko  
profilacijo je tudi pristren  
otane samo podstani se.

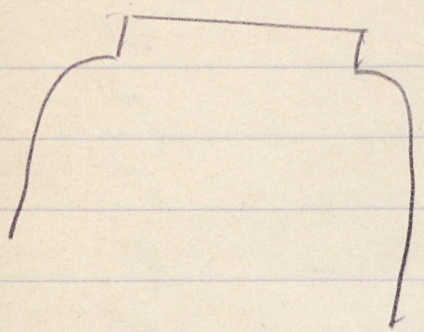
Slika na fasadi iz srele  
XVIII. oltane. Zidar mojster  
je obzidal, delo varoval.

Uspeli: zvonica strmo glava <sup>20</sup>  
1m nižji kot prejšnji stolca  
in 3'50 visoke na obeh straneh  
se pokriva s pocinjeno rdečo  
pobarvano ploščavo. Kifabarej  
zida se mora podreti ker je  
plo slab je ne more popraviti.

Stenham



- |  |     |
|--|-----|
| 1. Bisk. p. Radofici, cerkev                         | 1   |
| 2. Sv. Barbara, trojglavka " -                       | 3'  |
| 3. Dole p. Krocijam - " -                            | 5'  |
| 4. Telče, podr. c.                                   | 6'  |
| 5. Beli kamen - " -                                  | 4.  |
| 6. gumenja vas pri Stari Cerlvi, kapelica<br>v vasi. | 8   |
| 7. Novomesto, bisk. sv. Jakob iz Trške gore          | 11' |
| 8. Slape, juž. str. olt.                             | 12  |
| 9. Pletenje, kart. samostan                          | 12' |
| 10. gor. jezero podr. c.                             | 14  |
| 11. gor. Pofane, cerkev                              | 15  |
| 12. Spodnje Pofane, kapelica                         | 16  |
| 13. Stara Lusiča, cerkev                             | 16' |
| 14. Ostrožno Brdo - " -                              | 18' |
| 15. Luniča vas, podr. c.                             | 19' |



- 2) Mittel - Obere
- 4) Ruffen - Kape, H. marg
- 5.1 Plekfe
- 6.7 Kostaufgabe

8' -	5' -	3'
24' -	6' -	12' -
6' -	6' -	10' -
20' -	18' -	15' -
10' -	35' -	40' -
15' -		18
83' -		58
106		100
93 - 100		25
		<hr/>
		193

